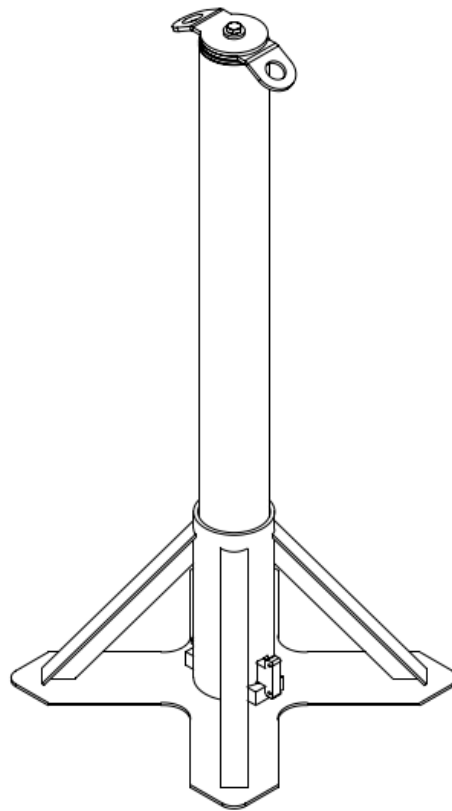


Brugermanual

Faldsikringspæl



Indholdsfortegnelse

1	Indledning.....	2
1.1	Dækningsområde og referencer	2
1.2	CE-mærkning.....	2
1.3	Overensstemmelseserklæring	3
1.4	Typeskilt.....	4
1.5	Tekniske data	5
2	Beskrivelse af faldsikringspæl	6
2.1	Opbygning	7
2.2	Betjening - Arbejdsinstruktion under opstilling.....	10
2.3	Skiltning	11
3	Generel instruktion	11
3.1	Normal anvendelse	12
3.2	Unormal anvendelse	12
3.3	Fejl / fejlfinding.....	12
4	Service / reparation / vedligehold	12
4.1	Vedligeholdelse af faldsikringsudstyr.....	12
4.2	Inspektion sikrer optimal vedligeholdelse af faldsikring	13
4.3	Rengøring og opbevaring	13

1 Indledning

VIGTIGT!

Denne Brugermanual henvender sig til montører, operatører, vedligeholdelsespersonale og reparatører, som skal henholdsvis installere, drifte, vedligeholde og reparere omhandlende faldsikringspæl. Bemærk at denne manual altid skal kunne findes i umiddelbar nærhed af masten.

Det forudsættes, at nævnte personale uddannes i anvendelsen af omhandlende sikkerhedsudstyr, og ligeledes læser denne manual omhyggeligt, før udstyret sættes i drift.

Faldsikringspæl er en faldsikringsmast, som benyttes til forankringspunkt til personligt faldsikringsudstyr. Pælen er designet til maksimalt 2 personer og testet til 1.300 kg. Pælen fikseres til betondæk via løfteanker i betondækket.

VIGTIGT!

Der må maksimalt være en afstand fra pælen til udvendig kant af betondækket på 5m(5000mm). Der må kun anhugges én person i hvert forankringspunkt(øje) i toppen af pælen.

Det er vigtigt, at betondækket er forsvarligt fikseret eller har en egenvægt, således det ikke er muligt at vælte/dreje dækket omkring ved et fald.

1.1 Dækningsområde og referencer

Denne manual er kun gældende for faldsikringspælen og ikke personligt faldsikringsudstyr, som anhugges.

1.2 CE-mærkning

Faldsikringspælen må kun anvendes til det formål, som er beskrevet i denne manual, og det formål, den er bestemt til.

Faldsikringspælen er kun beregnet til fastgørelse af personer, via et indstøbt betonanker, Load class 2,5 eller 5,0 tons, sammen med et løfteøje af typen: DEHA KKT-U 6102-2,5 eller 6102-5,0.

Faldsikringspælen må ikke anvendes til andre formål, end den er bestemt til, og anvendelsen er desuden betinget af korrekt montage, installation, drift, vedligehold og reparation.

Alt arbejde med faldsikringspælen i forbindelse med montage, installation, drift, vedligehold og reparation skal desuden udføres af fagfolk eller alternativt velinstruerede operatører.

1.3 Overensstemmelseserklæring

EF - Overensstemmelseserklæring

Direktiv 2006/42/EF

Fabrikant:

CRH Concrete A/S

Adresse:

Vestergade 25

4130 Viby

Danmark

Erklærer hermed at:

Faldsikringspæl

Type: 21834.000 Rev.C.

- Er i overensstemmelse med Maskindirektivet. Direktiv 2006/42/EF og direktiv 95/16/EF.

De følgende harmoniserede standarder er anvendt:

- DS/EN 12100-1:2011 Maskinsikkerhed - Generelle principper for konstruktion - Risikovurdering og risikonedsettelse
- DS/CEN/TS 16415 Personligt faldsikringsudstyr - Forankringsudstyr - Anbefalinger vedr. forankringsudstyr der skal bruges af flere personer samtidig
- DS/EN 795 Personligt faldsikringsudstyr - Forankringsudstyr
- DS/EN 365:2004 Personlige værnemidler og faldsikringsmateriel - Generelle krav til brugsanvisninger. Vedligeholdelse. Periodisk eftersyn, reparation, mærkning

Approved by:

Sted: CRH Concrete A/S

Adresse: Vestergade 25

4130 Viby

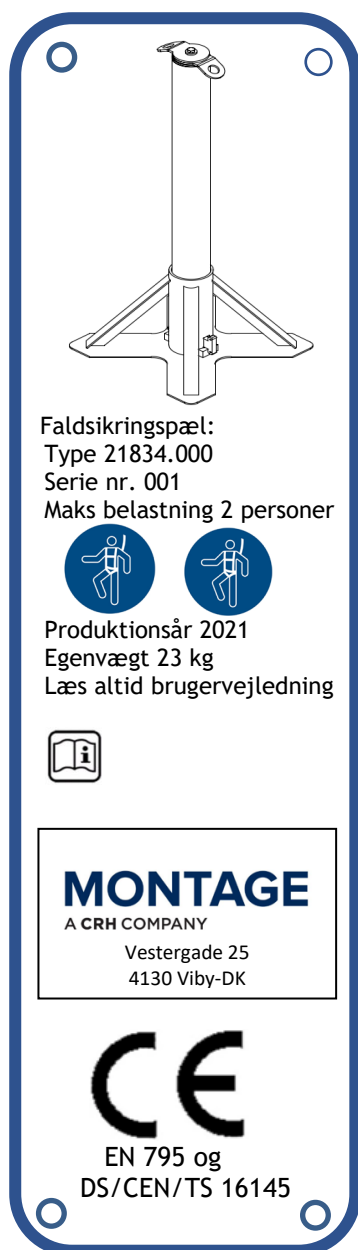
Danmark

Dato: 01-02-2021

Underskrift:  _____

1.4 Typeskilt

Faldsikringspælen er mærket med typeskilt på mast og fod.



Typeskilt: aluminium.
50 x 180 mm m.

Denne Brugermanual er udarbejdet til brug for faldsikringspælen af:

CRH Concrete A/S
Vestergade 25
4130 Viby

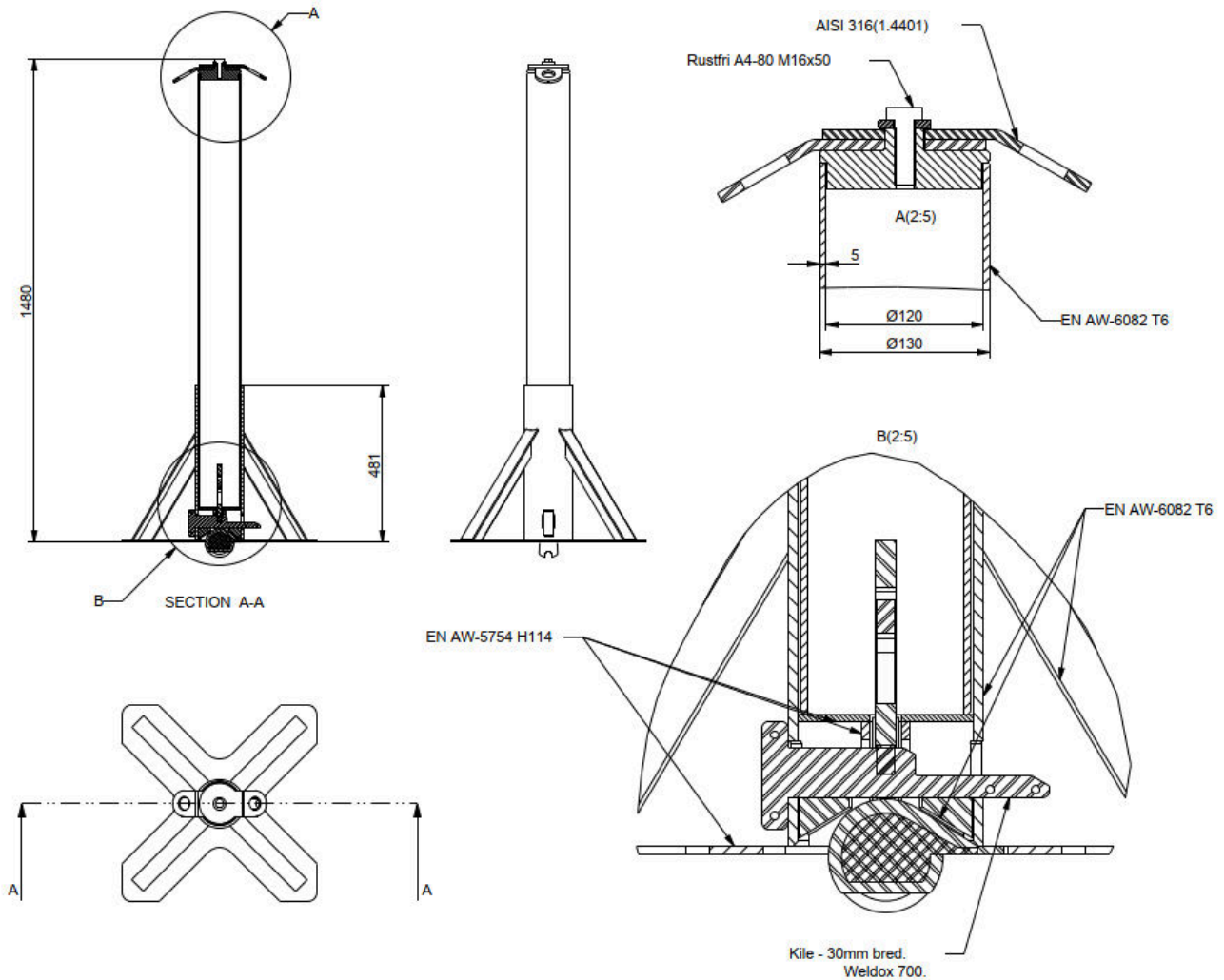
1.5 Tekniske data

Omgivende miljø	: Udendørs brug -20° C til 60° C
Materiale	: Rustfrit stål og aluminium
Overfladebehandling	: Ingen
Egenvægt, total	: Ca. 23 kg.
Maks. belastning	: 2 personer

2 Beskrivelse af faldsikringspæl

Faldsikringspælen er CE-mærket i henhold til DS/EN 795 og DS/CEN/TS 16415. Typeskiltet er placeret på søjle og fod.

Hoveddimensioner:

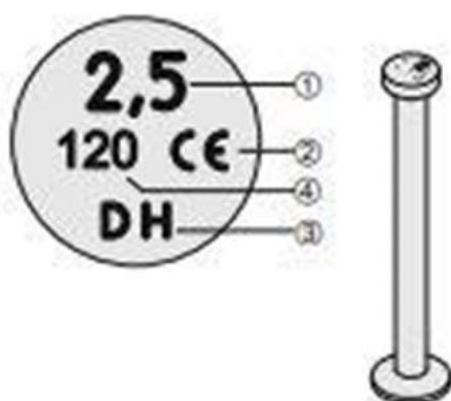


2.1 Opbygning

Faldsikringspælen skal benyttes med følgende dele:

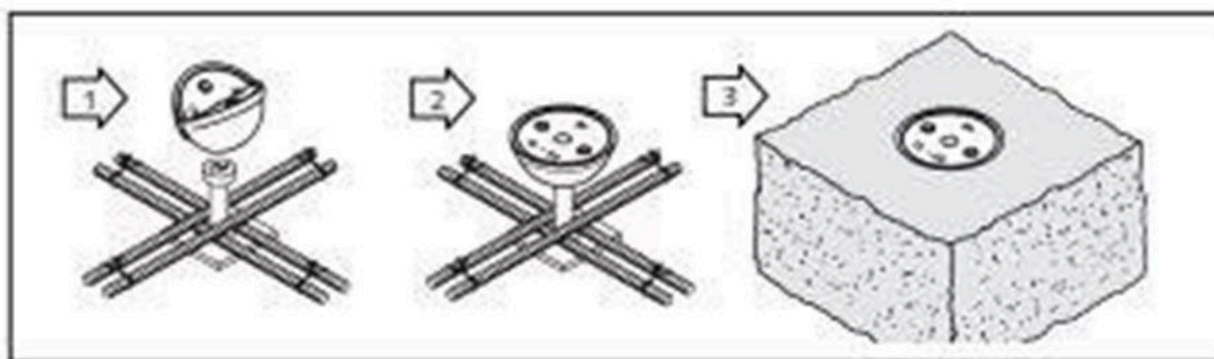
1. Betondæk med indstøbt løfteanker
2. Løfteøje til fiksering imellem betondækkets anker og bundplade
3. Bundplade m. låsedorn for faldsikringspæl
4. Søjle for faldsikringspæl

Ad 1) Betondæk med indstøbt løfteanker som

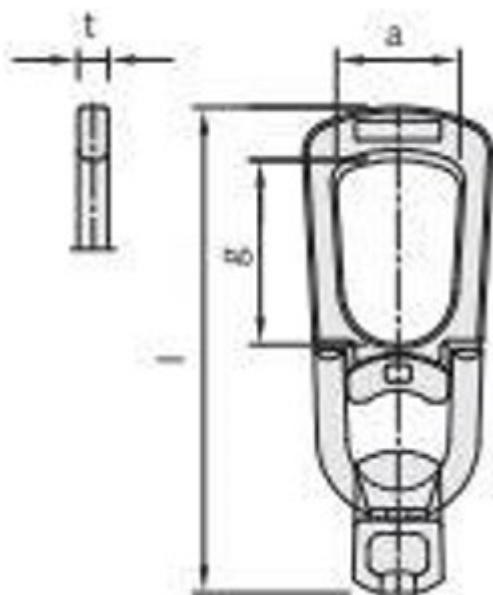





Identification of the anchor:

- ① Load class
- ② CE marking
- ③ Manufacturer sign DEHA
- ④ Anchor length [mm]

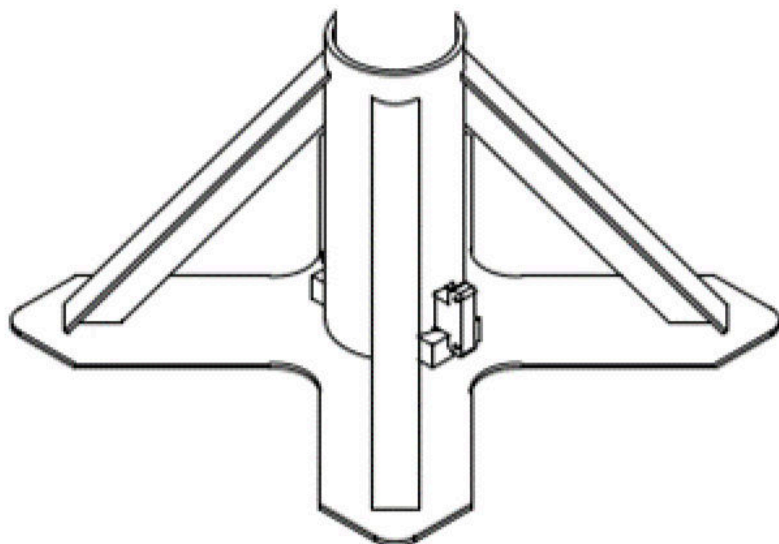


Ad 2) Løfteøje til fiksering imellem betondækkets anker og bundplade

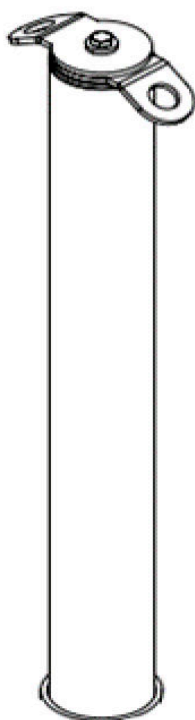


Load capacities of the Universal-head lifting link, subject to varying load directions and dimensions										
For load class	Article name	Order no. 0738.010-	Weight [kg]	 Centric load [kN]	 Diagonal load $\geq 45^\circ$ [kN]	 Shear load [kN]	a [mm]	g [mm]	l [mm]	t [mm]
1,3	6102-1,3	00001	0.9	13.0	13.0	13.0	47	71	188	12
2,5	6102-2,5	00002	1.4	25.0	25.0	25.0	59	86	230	14
5,0	6102-5,0	00003	3.4	50.0	50.0	50.0	70	88	283	16
10,0	6102-10,0	00004	9.1	100.0	100.0	100.0	88	115	401	25
20,0	6102-20,0	00005	21.0	200.0	200.0	200.0	106	135	506	30
32,0	6102-32,0	00006	47.0	320.0	320.0	320.0	172	189	680	40
45,0	6102-45,0	00007	59.0	450.0	450.0	450.0	179	192	676	40

Ad 3) Bundplade med låsedorn for faldsikringspæl



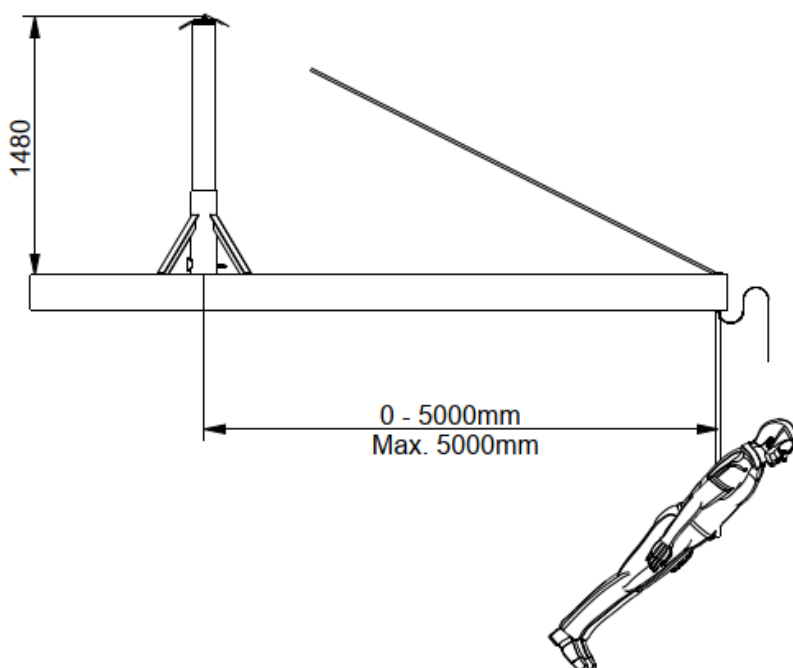
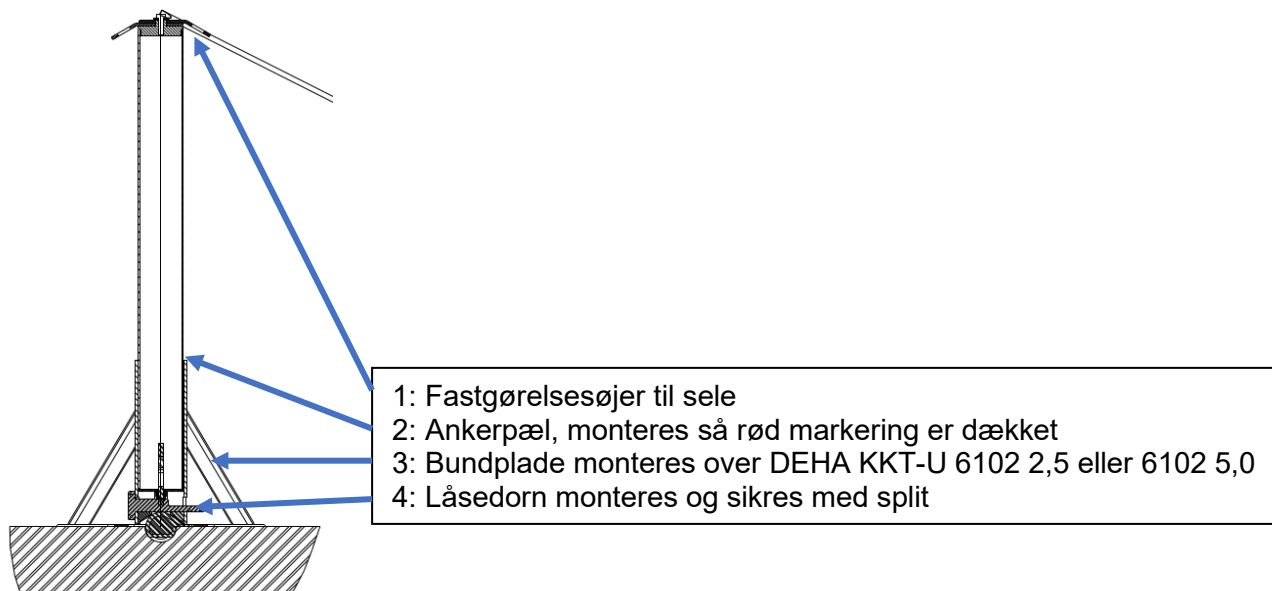
Ad 4) Søjle for faldsikringspæl



2.2 Betjening - Arbejdsinstruktion under opstilling

Vigtigt!

Max anvendelig afstand fra betonkanten = 5000mm.



2.3 Skiltning

Arbejdsgiveren skal sørge for, at arbejdsområder, hvor faldsikringsudstyr skal bruges, er afmærket med skiltning.



3 Generel instruktion

Egnet faldsikringsudstyr skal bruges, hvis arbejde i højden ikke på anden måde kan planlægges, tilrettelægges og udføres forsvarligt med kollektiv sikring mod nedstyrtning, som f.eks. rækværk, stillads eller personløfter.

Der skal, ved tilrettelæggelsen af arbejdet med faldsikringsudstyr, tages hensyn til eventuelle fysiske eller psykiske belastninger, ulemper mv., der er forbundet med brugen af udstyret. Det kan f.eks. ske ved begrænset arbejdstid eller ved passende pauser i arbejdet. Ved bygge- og anlægsarbejde er der særlige regler for brug af faldsikringsudstyr, som er beskrevet i AT-vejledning 2.4.1 om fald fra højden på byggepladser og 2.4.2 om fald fra højden ved arbejde på tage.

Arbejdsgiveren skal stille egnet faldsikringsudstyr til rådighed, når arbejdssituationen efter en konkret vurdering kræver det.

Arbejdsgiveren skal sørge for vedligeholdelse og renholdelse af faldsikringsudstyret.

Faldsikringsudstyret skal bruges straks ved arbejdets begyndelse, under hele arbejdet og i de arbejdsområder, hvor det er påkrævet.

Inden faldsikringsudstyret tages i brug, skal brugeren have modtaget instruktion i brug af udstyret og oplysning om faren ved ikke at bruge det. Brugeren skal desuden oplæres, og - hvis det er nødvendigt - trænes jævnligt i at bruge det.

Brugeren skal instrueres i plan for redning efter et fald, herunder redningsudstyr, da der hurtigt kan opstå skader på en hængende person.

3.1 Normal anvendelse

Faldsikringspælen må kun anvendes til det formål, den er bestemt til. Den må ikke anvendes til andre formål end dets formål, og anvendelsen er desuden betinget af korrekt montage, installation, drift, vedligehold og reparation.

3.2 Unormal anvendelse

Unormal anvendelse af faldsikringspælen er ikke tilladt, herunder eksempler (ikke udtømmende) som man skal være opmærksom på.

Man skal undgå at:

- overbelaste faldsikringspælen ved at flere personer end tilladt anvender den
- belaste pælen med andre laster end person ulykkeslast
- anvende faldsikringspælen til andet end normalt

3.3 Fejl / fejlfinding

Alle eventuelle tekniske fejl registreres i en logbog med beskrivelse, dato og navn.

4 Service / reparation / vedligehold

For at sikre optimal holdbarhed og driftssikkerhed, skal faldsikringspælen gennemgå en løbende kontrol og vedligeholdelse.

Ved fejl eller unormal slitage skal dette omgående repareres.

4.1 Vedligeholdelse af faldsikringsudstyr

Vedligeholdelse af faldsikring samt inspektion af faldsikringsudstyr, er en nødvendig sikkerhedsforanstaltning ved arbejde i højden. Udstyret skal tjekkes inden brug, og det er derfor nødvendigt at have en sikker rutine implementeret i den daglige arbejdsgang.

Det er derfor vigtigt, at medarbejderne er bevidste omkring vedligeholdelse af faldsikring.

Det er dog arbejdsgivers pligt at sørge for procedurer for opbevaring, vedligehold, reparation samt udskiftning af udstyr. Faldsikringsudstyr skal, som beskrevet i EN 365, gennemgå et årligt eftersyn hos en autoriseret eller kompetent person. Herudover skal alt udstyr, der har været udsat for maksimal belastning eller er i tvivlsom stand - kasseres, da det ikke mere skønnes at yde betryggende sikkerhed.

4.2 Inspektion sikrer optimal vedligeholdelse af faldsikring

- Det kontrolleres visuelt inden brug, at faldsikringspælen er uden synlige revner eller deformationer
- Inspektion af faldsikringspælen skal udføres én gang årligt af en sagkyndig person
- Hvis CE-mærket mangler eller er ulæseligt, må faldsikringspælen ikke anvendes, før produktet er identificeret og mærket igen
- Hvis udstyret er fundet med revner eller deformationer, skal det kasseres

Serviceskema:

Tjekpunkter:	Årligt af instrueret personale
Visuel inspektion af alle svejsninger	X
Revner eller deformationer af stålstruktur	X
Revner eller deformationer af låsedorn og fjeder split	X
Revner eller deformationer i anhugningspunkt	X
Typeskilt intakt	X

4.3 Rengøring og opbevaring

Rengøring er et grundlæggende punkt for vedligeholdelse af faldsikring, som vil forlænge udstyrets levetid samt sikre, at udstyret er funktionsdygtigt.

Rengør udstyret regelmæssigt med en fugtig klud og et mildt rengøringsmiddel. Tør efter med håndklæde.

Faldsikringspælen kan opbevares udendørs, men gerne tørt. Opbevares så den ikke skades mekanisk ved stød af andre genstande. Indretning af en kasse med låg er at foretrække.

Worldwide Patent Pending